

# 三门峡市加强地震遗址遗迹文物信息 普查和保护工作

据历史文献记载，经实地现场调查，三门峡市发现地震遗迹及涉震石碑、石刻 5 处，其中，地震遗迹 1 处、涉震石碑 3 处、涉震石刻 1 处。

## 一、地震遗迹



图为宝轮寺塔今景。中国古代四大回音建筑之一。塔经修缮后现高 26.5 米，因塔回声如蛤蟆叫，俗称“蛤蟆塔”。

据史志记载，该塔历经 800 多年，经受了 16 次地震，其中四次破坏性地震，导致塔体向西北倾斜，但仍巍然屹立。

（照片摄于 2025 年 6 月 16 日）

宝轮寺塔，俗称“蛤蟆塔”，现屹立于三门峡市陕州公园东南隅宝轮寺旧址。根据现有资料记载，宝轮寺塔始建于隋文帝仁寿元年（公元 601 年），尼姑道秀奉命在寺内修建木塔，供奉舍

利，后被毁；北宋仁宗天圣元年（公元 1023 年）重修木塔和寺院，靖康元年（公元 1126 年）毁于金兵；金大定十七年，也就是公元 1177 年金僧智秀复建为砖塔（现塔）。经过 848 年的沧桑岁月，宝塔先后历经了 16 次地震，其中有 4 次为破坏性强震，影响到塔体，导致塔体向西、北倾斜。据测量向北倾斜 79.5 厘米，向西倾斜 26.5 厘米。

1963 年，宝轮寺塔被河南省人民政府公布为省级文物保护单位。2001 年，宝轮寺塔被列入第五批全国重点文物保护单位。密檐与各段垂直塔壁和塔内孔道，形成了连续而规律的声波反射壁和独特而固定的回声波组，因而无论在塔的任何一面鼓掌或者击石都可以听到类似蛤蟆的回音。宝轮蟾鸣也成为古陕州的一大景观，使得宝轮寺三圣舍利宝塔与山西普救寺莺莺塔、四川潼南县大佛寺石琴、北京天坛回音壁并称为中国古代四大回音建筑，其中宝轮寺存世时间最长，历史也最为悠久。

## 二、石碑石刻

### （一）灵宝市函谷关碑林

名称：《重修关王庙记》

年代：明隆庆二年（公元 1568 年）

尺寸：高 164 厘米、宽 70 厘米、厚 20 厘米

现存地点：三门峡灵宝市函谷关景区碑林

记录地震：1556 年陕西华县 8¼ 级地震

碑文摘记：“……阆乡邑之西隅有乡曰宋村……村置之北有  
义勇武安王护国崇宁真君摘心录：……嘉靖乙卯岁地震，殿宇垣  
壁俱毁。当夫，天地变故之秋，民物困苦之日。……”



石碑现存于  
三门峡灵宝市函  
谷关景区碑林。  
(照片摄于 2025  
年 6 月 17 日)



碑文：嘉靖乙卯岁  
地震，殿宇垣壁俱  
毁，当夫，天地变  
故之秋，民物困苦  
之日。  
(照片摄于 2025  
年 6 月 17 日)

## (二) 湖滨区交口乡富村玉皇院

名称：《修筑波池是序》

年代：清道光七年（公元1827年）

尺寸：长57厘米、宽35厘米（因嵌于墙上，厚度不详）

现存地点：三门峡市湖滨区交口乡富村玉皇院内墙

记录地震：1815年山西省平陆县6 $\frac{3}{4}$ 级地震；1827年山西省平陆县5 $\frac{1}{4}$ 级地震。

石刻摘录：“……嘉庆二十年岁次乙亥九月二十日亥时地震。道光七年岁次丁亥二月二十六日戌时地震。两次地震，高岸为谷，深谷为陵，塌坏房窑，毙死人民不可胜数，示后人知之。”



玉皇院外墙。

（照片摄于2025年6月18日）



玉皇院内  
墙，石刻镶  
嵌于墙体。

(照片摄  
于2025年  
6月18日)



石刻：嘉庆二十年岁次乙亥九月二十日亥时地震。道光七年岁次丁亥二月二十六日戌时地震。高岸为谷，深谷为陵，塌坏房窑，毙死人民不可胜数。

(照片摄于  
2025年6月18  
日)

### (三) 陕州区菜园乡东梁村西地

名称：《重修福胜禅寺碑》

年代：明嘉靖四十年十一月十五日（公元1561年）

尺寸：首高89厘米，首宽101厘米，首厚26.5厘米；身高193厘米，身宽95厘米，身厚23.5厘米。

现存地点：三门峡市陕州区菜园乡东梁村西地

记录地震：1556年陕西华县8¼级地震

碑文摘记：“………灵山乡古刹，寺名福胜禅院，汉、唐、宋、元历代隆昌。遭嘉靖三十四年十二月十二日夜半时地震，殿宇倾颓，圣像毁坏，不忍言矣！……”

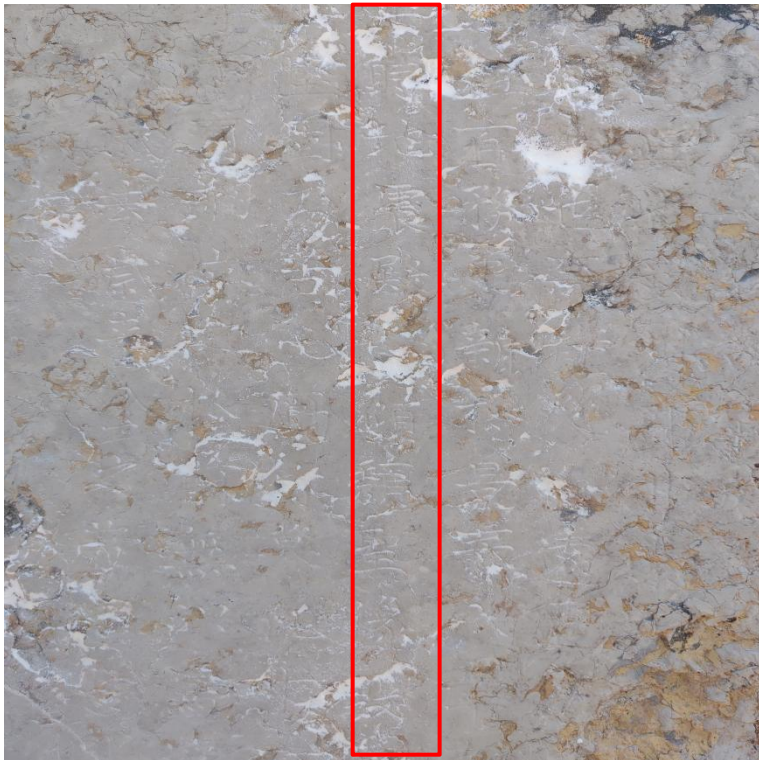


文物保护情况和石碑简介。

（照片摄于2025年7月4日）



石碑现存于陕州区菜园乡东梁村西地。  
(照片摄于2025年7月4日)



碑文：  
嘉靖三十四年十二月十二日夜半时地震，殿宇倾颓，圣像毁坏，不忍言矣！（照片摄于2025年7月4日）

#### (四) 陕州区文旅局

名称：《重修三官庙财神庙碑记》

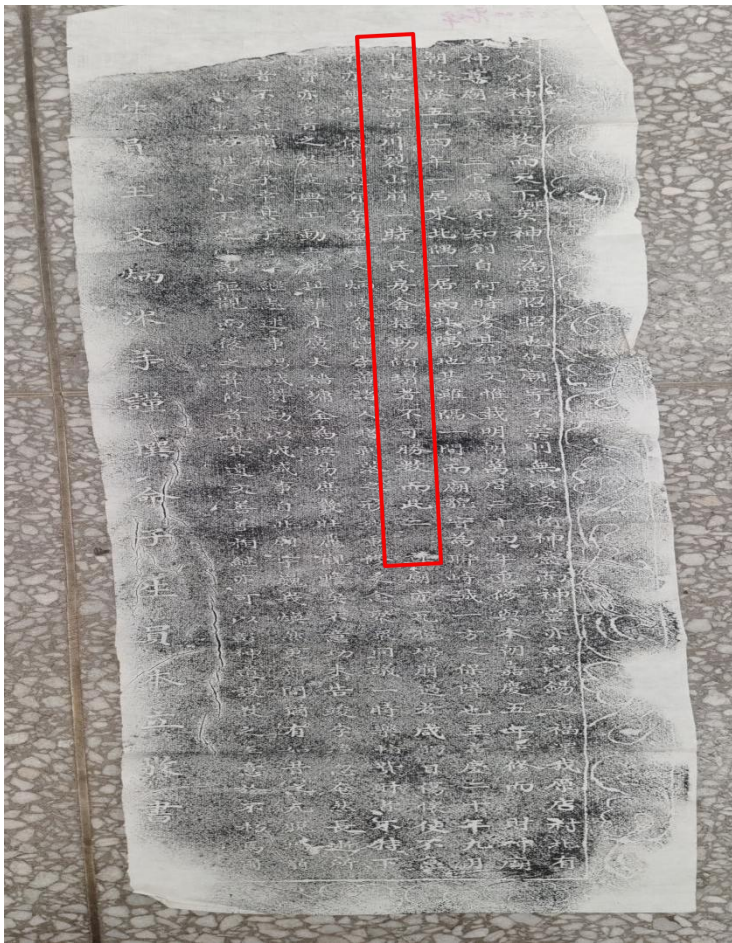
年代：嘉庆二十五年（公元 1820 年）

尺寸：残高 93 厘米、宽 56 厘米、厚 18 厘米。

现存地点：石碑拓片存于文管所，石碑暂时没有找到

记录地震：1815 年山西省平陆县 6 $\frac{3}{4}$ 级地震

碑文拓片：“……至嘉庆二十年九月夜半地震雷吼，川裂山崩，一时人民房舍摇动倾塌者不可胜数。而此二尊庙亦瓦脱墙崩……”

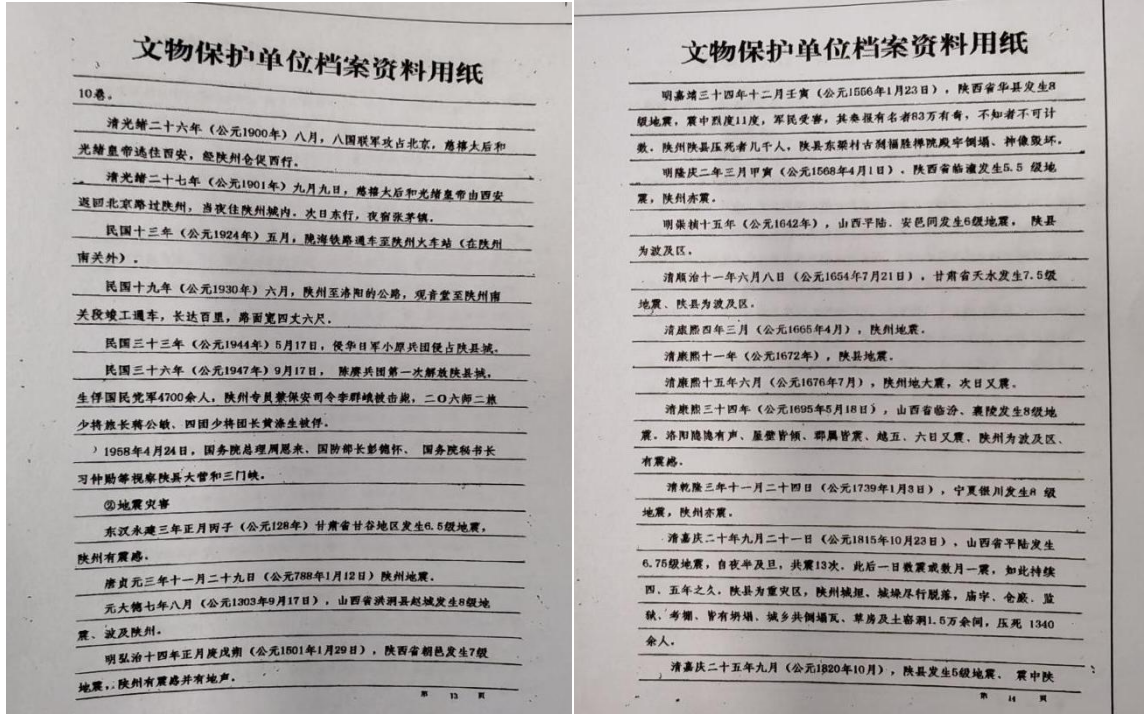


石碑拓片：

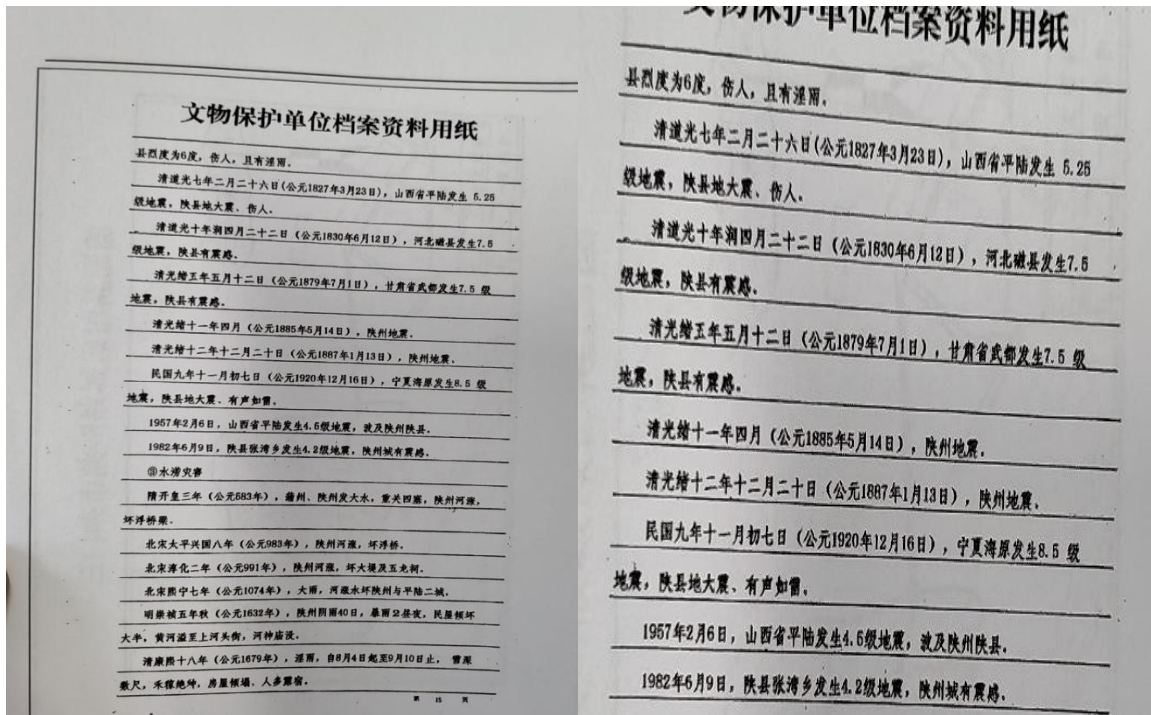
至嘉庆二十年九月夜半地震雷吼，川裂山崩，一时人民房舍摇动倾塌者不可胜数。

（照片摄于 2025 年 6 月 16 日）

### 三、文物保护单位档案记载地震灾害信息



三门峡市博物馆陕州档案资料  
(照片摄于2025年6月16日)



## 根据文书档案整理（陕州历史地震灾害）

序号	时间	地点震级	灾害和影响程度
1	东汉永建三年正月丙子 (公元 128 年)	甘肃省甘谷地区 发生 6.5 级地震	陕州有震感。
2	唐贞元三年十一月二十九日 (公元 788 年 1 月 12 日)	陕州地震	
3	元大德七年八月 (公元 1303 年 9 月 17 日)	山西省洪洞县赵城发生 8 级地震	波及陕州。
4	明弘治十四年正月庚戌朔 (公元 1501 年 1 月 29 日)	陕西省朝邑发生 7 级地震	陕州有震感并有地声。
5	明嘉靖三十四年十二月壬寅 (公元 1556 年 1 月 23 日)	陕西省华县发生 8 级地震	震中烈度 11 度，军民受害，其奏报有名者 83 万有奇，不知者不可计数。陕州陕县压死者几千人，陕县东梁村古刹福胜禅院殿宇倒塌、神像损坏。
6	明隆庆二年三月甲寅 (公元 1568 年 4 月 1 日)	陕西省临潼发生 5.5 级地震	陕州亦震。
7	明崇祯十五年 (公元 1642 年)	山西平陆、安邑发生 6 级地震	陕县为波及区。
8	清顺治十一年六月八日 (公元 1654 年 7 月 21 日)	甘肃省天水发生 7.5 级地震	陕县为波及区。
9	清康熙四年三月 (公元 1665 年 4 月)	陕州地震	
10	清康熙十一年 (公元 1672 年)	陕县地震	
11	清康熙十五年六月 (公元 1676 年 7 月)	陕州地大震	次日又震。
12	清康熙三十四年 (公元 1695 年 5 月 18 日)	山西省临汾、襄陵发生 8 级地震	洛阳隐德有声、屋壁皆倾、郡属皆震、越五、六日又震，陕州为波及区有震感。

13	清乾隆三年十一月二十四日 (公元 1739 年 1 月 3 日)	宁夏银川发生 8 级地震	陕州亦震。
14	清嘉庆二十年九月二十一日 (公元 1815 年 10 月 23 日)	山西省平陆发生 6.75 级地震	自夜半及旦，共震 13 次。此后一日数震或数月一震，如此持续四、五年之久。陕县为重灾区，陕州城垣、城垛尽行脱落，庙宇、仓廩，监狱、考棚，皆有坍塌、城乡共倒塌瓦、草房及土窑洞 1.5 万余间，压死 1340 余人。
15	清嘉庆二十五年九月 (公元 1820 年 10 月)	陕县发生 5 级地震	震中陕县，烈度为 6 度，伤人，且有淫雨。
16	清道光七年二月二十六日 (公元 1827 年 3 月 23 日)	山西省平陆发生 5.25 级地震	陕县地大震、伤人。
17	清道光十年闰四月二十二日 (公元 1830 年 6 月 12 日)	河北磁县发生 7.5 级地震	陕县有震感。
18	清光绪五年五月十二日 (公元 1879 年 7 月 1 日)	甘肃省武都发生 7.5 级地震	陕县有震感。
19	清光绪十一年四月 (公元 1885 年 5 月 14 日)	陕州地震	
20	清光绪十二年十二月二十日 (公元 1887 年 1 月 13 日)	陕州地震	
21	民国九年十一月初七日 (公元 1920 年 12 月 16 日)	宁夏海原发生 8.5 级地震	陕县地大震、有声如雷。
22	1957 年 2 月 6 日	山西省平陆发生 4.6 级地震	波及陕州陕县。
23	1982 年 6 月 9 日	陕县张湾乡发生 4.2 级地震	陕州城有震感。

(三门峡市防震减灾中心整理提供)